

МУНИЦИПАЛЬНОЕ ОБЩЕОБРАЗОВАТЕЛЬНОЕ БЮДЖЕТНОЕ УЧРЕЖДЕНИЕ
«СРЕДНЯЯ ОБЩЕОБРАЗОВАТЕЛЬНАЯ ШКОЛА
«РАХЬИНСКИЙ ЦЕНТР ОБРАЗОВАНИЯ»»
п. Рахья, Всеволожского района, Ленинградской области, ул. Севастьянова, д.1, 188 671
тел./факс: (813-70)-66-664, rahyl@vsv.vsevobr.ru

«УТВЕРЖДЕНО»
Приказом директора
МОУ «СОШ «РЦО» Струлис Ю.А
« ____ » _____ 2024г.

ПРОГРАММА

летнего лагеря дневного пребывания детей на базе МОУ «СОШ «РЦО»

«Радужное творчество»

ФИО руководителя

учреждения:

Струлис Юлия Андреевна

ФИО начальника лагеря:

Хмелевская Ольга

Николаевна

СОДЕРЖАНИЕ

Паспорт программы	4
Пояснительная записка	6
Раздел I. ЦЕННОСТНО-ЦЕЛЕВЫЕ ОСНОВЫ ВОСПИТАНИЯ	10
1.1. Цель и задачи воспитания	10
1.2. Методологические основы и принципы воспитательной деятельности	11
1.3. Основные направления воспитания	13
1.4. Основные традиции и уникальность воспитательной деятельности	14
Раздел II. СОДЕРЖАНИЕ, ВИДЫ И ФОРМЫ ВОСПИТАТЕЛЬНОЙ ДЕЯТЕЛЬНОСТИ	16
2.1. Модуль «Будущее России»	16
2.2. Модуль «Ключевые мероприятия детского лагеря»	17
2.3. Модуль «Отрядная работа»	17
2.4. Модуль «Коллективно-творческое дело (КТД)»	19
2.5. Модуль «Самоуправление»	20
2.6. Модуль «Дополнительное образование»	20
2.7. Модуль «Здоровый образ жизни»	21
2.8. Модуль «Организация предметно-эстетической среды»	22
2.9. Модуль «Профилактика и безопасность»	24
2.10. Модуль «Работа с вожатыми/воспитателями»	25
2.11. Модуль «Работа с родителями»	26
2.12. Модуль «Экскурсии и походы»	26
2.13. Модуль «Профориентация»	27
2.14. Модуль «Детское медиа-пространство»	28

2.15. Модуль «Цифровая среда воспитания»	29
2.16. Модуль «Социальное партнерство»	29
Раздел III. ОРГАНИЗАЦИЯ ВОСПИТАТЕЛЬНОЙ ДЕЯТЕЛЬНОСТИ	31
3.1. Особенности организации воспитательной деятельности	31
3.2. Анализ воспитательного процесса и результатов воспитания	34
Список используемой литературы	40
Приложения	41

Паспорт программы.

1. Полное название программы	Программа пришкольного лагеря «Радужное творчество» с дневным пребыванием детей на базе МОУ «СОШ «РЦО»
2. Цель программы	Создание условий для организованного отдыха учащихся в летний период, укрепление физического, психического и эмоционального здоровья детей, развитие творческих способностей детей.
3. Адресат проектной деятельности Юридический адрес	п. Рахья, Всеволожского района, Ленинградской области, ул. Севастьянова, д.1, 188 671
4. Количество детей	115 человек
5. Сроки реализации программы	Июнь 2024 год 1 смена
6. Направление деятельности	Воспитательная программа
7. Краткое содержание программы	Насыщенность всего периода разноплановой интересной деятельностью делают пребывание в лагере очень привлекательным для детей, которые в силу своего возраста стремятся «попробовать всё и успеть везде». В летнем лагере предлагается самый разнообразный спектр занятий.
8. Задачи программы	<ol style="list-style-type: none"> 1. Усвоение знаний, норм, духовно-нравственных ценностей, традиций, которые выработало российское общество (социально значимых знаний); 2. Формирование и развитие позитивных личностных отношений к этим нормам, ценностям, традициям (их освоение, принятие); 3. Приобретение социально значимых знаний, формирование отношения к традиционным базовым российским ценностям.
9. Предполагаемый результат	<ol style="list-style-type: none"> 1. Общее оздоровление воспитанников, укрепление их здоровья 2. Укрепление физических и психологических сил детей и подростков, развитие лидерских и организаторских качеств, приобретение новых знаний, развитие творческих способностей,

	<p>детской самостоятельности и самодеятельности.</p> <p>3. Получение участниками смены умений и навыков индивидуальной и коллективной творческой и трудовой деятельности, самоуправления, социальной активности.</p> <p>4. Улучшение психологического микроклимата в едином образовательном пространстве школы, укрепление здоровья школьников.</p> <p>5. Личностный рост участников смены.</p>
10. Название организации Автор программы	Муниципальное образовательное учреждение средняя общеобразовательная школа «Рахьинский центр образования» Адаптированная
11. Ф.И.О. руководителя организации	Струлис Юлия Андреевна
12. Тел./факс, эл. адрес	(813-70)-66-664, rahyl@vsv.vsevobr.ru

ПОЯСНИТЕЛЬНАЯ ЗАПИСКА

Программа пришкольного лагеря «Радужное творчество» с дневным пребыванием детей на базе МОУ «СОШ «РЦО» (далее – Программа) подготовлена МОУ «СОШ «РЦО» на основе Примерной рабочей программы воспитания для общеобразовательных организаций, разработанной Федеральным государственным бюджетным научным учреждением «Институт изучения детства, семьи и воспитания Российской академии образования» в соответствии с нормативно-правовыми документами:

- Конституцией Российской Федерации (принята всенародным голосованием 12.12.1993, с изменениями, одобренными в ходе общероссийского голосования 01.07.2020).

- Конвенцией о правах ребенка (одобрена Генеральной Ассамблеей ООН 20.11.1989, вступила в силу для СССР 15.09.1990).

- Федеральным законом от 29.12.2012 № 273-ФЗ «Об образовании в Российской Федерации».

- Федеральным законом от 31.07.2020 № 304-ФЗ «О внесении изменений в Федеральный закон «Об образовании в Российской Федерации» по вопросам воспитания обучающихся».

- Федеральным законом от 24.07.1998 № 124-ФЗ «Об основных гарантиях прав ребенка в Российской Федерации».

- Федеральным законом от 30.12.2020 № 489-ФЗ «О молодежной политике в Российской Федерации».

- Приказы №№286,287 Министерства просвещения Российской Федерации об утверждении ФГОС начального общего образования и ФГОС основного общего образования от 31 мая 2021 года.

- Стратегией развития воспитания в Российской Федерации на период до 2025 года (утверждена распоряжением Правительства Российской Федерации от 29.05.2015 № 996-р).

- Указом Президента Российской Федерации от 21.07.2020 № 474 «О национальных целях развития Российской Федерации на период до 2030 года».

- Планом основных мероприятий, проводимых в рамках Десятилетия детства, на период до 2027 года (утвержден распоряжением Правительства Российской Федерации от 23.01.2021 № 122-р).

- Государственной программой Российской Федерации «Развитие образования» (утверждена Постановлением Правительства Российской Федерации от 26.12.2017 № 1642).

- Федеральным проектом «Успех каждого ребенка» (утвержден президиумом Совета при Президенте РФ по стратегическому развитию и национальным проектам, протокол от 24.12.2018 № 16.).

Согласно Федеральному закону от 24 июля 1998 г. № 124-ФЗ «Об основных гарантиях прав ребенка в Российской Федерации» (с изменениями и дополнениями) к **организациям отдыха детей и их оздоровления** (далее – детский лагерь) относятся организации стационарного типа с дневным пребыванием, оказывающие услуги по организации отдыха и оздоровления детей: организации отдыха детей и их оздоровления, организованные образовательными организациями, осуществляющими организацию отдыха и оздоровления обучающихся в каникулярное время (с дневным пребыванием), детские лагеря отдыха.

Программа является методическим документом, определяющим комплекс основных характеристик воспитательной работы, осуществляемой в детском лагере, разрабатывается с учетом государственной политики в области образования и воспитания.

Программа создана с целью организации непрерывного воспитательного процесса, основывается на единстве и преемственности с общим и дополнительным образованием, соотносится с примерной рабочей программой воспитания для образовательных организаций, реализующих образовательные программы общего образования.

Программа предусматривает приобщение обучающихся к российским традиционным духовным ценностям, включая культурные ценности своей этнической группы, правилам и нормам поведения в российском обществе.

Ценности **Родины и природы** лежат в основе патриотического направления воспитания.

Ценности **человека, дружбы, семьи, сотрудничества** лежат в основе духовно-нравственного и социального направлений воспитания.

Ценность **знания** лежит в основе познавательного направления воспитания.

Ценность **здоровья** лежит в основе направления физического воспитания.

Ценность **труда** лежит в основе трудового направления воспитания.

Ценности **культуры и красоты** лежат в основе эстетического направления воспитания.

«Ключевые смыслы» системы воспитания, с учетом которых должна реализовываться программа:

«**Люблю Родину**». Формирование у детей чувства патриотизма и готовности к защите интересов Отечества, осознание ими своей гражданской идентичности через чувства гордости за свою Родину и ответственности за будущее России, знание истории, недопустимость фальсификации исторических событий и искажения исторической правды, на основе развития программ воспитания детей, в том числе военно-патриотического воспитания, развитие у подрастающего поколения уважения к таким символам государства, как герб, флаг, гимн Российской Федерации, к историческим символам и памятникам Отечества.

«**Мы – одна команда**». Особое внимание в формировании личности ребенка, основ его поведения и жизненных установок отводится социальному окружению, важной частью которого является детский коллектив. Детский коллектив предоставляет широкие возможности для самовыражения и самореализации, позволяет сформировать в детях инициативность, самостоятельность, ответственность, трудолюбие, чувство собственного достоинства.

Детский коллектив объединяет детей с разными интересами, потребностями и индивидуальными особенностями. Важно выстраивать работу и коллективные дела так, чтобы они были интересными и значимыми для каждого ребенка.

«Россия – страна возможностей». Ребенка воспитывает все, что его окружает. Окружающая среда формирует его взгляды, убеждения, привычки. Важно создавать воспитательную среду, доступную, интересную для ребенка. Создание благоприятной и разнообразной воспитательной среды возможно через вовлечение детей в конкурсы, мероприятия и проекты детских общественных объединений, заинтересованных организаций (АНО «Россия – страна возможностей», АНО «Большая Перемена», Российское движение школьников, Российское общество «Знание», Российское историческое общество), где каждый ребенок может найти то, что ему по душе. Необходимо популяризировать все возможности и социально значимые проекты организаций.

Принимая участие в мероприятиях движений и организаций, школьники получают возможность активно участвовать в общественной жизни страны, формировать гражданскую позицию, основываясь на идеалах добра и справедливости, в том числе через систему личностного и социального роста.

Программа включает три раздела: целевой; содержательный; организационный.

Приложение: примерный календарный план воспитательной работы.

Раздел I. ЦЕННОСТНО-ЦЕЛЕВЫЕ ОСНОВЫ ВОСПИТАНИЯ

Нормативные ценностно-целевые основы воспитания детей в детском лагере определяются содержанием российских гражданских (базовых, общенациональных) норм и ценностей, основные из которых закреплены в Конституции Российской Федерации.

С учетом мировоззренческого, этнического, религиозного многообразия российского общества ценностно-целевые основы воспитания детей включают духовно-нравственные ценности культуры народов России, традиционных религий народов России в качестве вариативного компонента содержания воспитания, реализуемого на добровольной основе, в соответствии с мировоззренческими и культурными особенностями и потребностями родителей (законных представителей) несовершеннолетних детей.

Воспитательная деятельность в детском лагере реализуется в соответствии с приоритетами государственной политики в сфере воспитания, зафиксированными в Стратегии развития воспитания в Российской Федерации на период до 2025 года. Приоритетной задачей Российской Федерации в сфере воспитания детей является развитие высоконравственной личности, разделяющей российские традиционные духовные ценности, обладающей актуальными знаниями и умениями, способной реализовать свой потенциал в условиях современного общества, готовой к мирному созиданию и защите Родины.

1.1. Цель и задачи воспитания

Современный российский общенациональный воспитательный идеал – высоконравственный, творческий, компетентный гражданин России, принимающий

судьбу Отечества как свою личную, осознающий ответственность за настоящее и будущее страны, укорененный в духовных и культурных традициях многонационального народа Российской Федерации. В соответствии с этим идеалом и нормативными правовыми актами Российской Федерации в сфере образования **цель воспитания:** создание условий для личностного развития, самоопределения и социализации обучающихся на основе социокультурных, духовно-нравственных ценностей и принятых в российском обществе правил и норм поведения в интересах человека, семьи, общества и государства, формирование у обучающихся чувства патриотизма, гражданственности, уважения к памяти защитников Отечества и подвигам Героев Отечества, закону и правопорядку, человеку труда и старшему поколению, взаимного уважения, бережного отношения к культурному наследию и традициям многонационального народа Российской Федерации, природе и окружающей среде. (Федеральный закон от 29 декабря 2012 г. № 273-ФЗ «Об образовании в Российской Федерации, ст. 2, п. 2).

Задачи воспитания определены *с учетом интеллектуально-когнитивной, эмоционально-оценочной, деятельностно-практической составляющих развития личности:*

- усвоение знаний, норм, духовно-нравственных ценностей, традиций, которые выработало российское общество (социально значимых знаний);
- формирование и развитие позитивных личностных отношений к этим нормам, ценностям, традициям (их освоение, принятие);
- приобретение социально значимых знаний, формирование отношения к традиционным базовым российским ценностям.

1.2. Методологические основы и принципы воспитательной деятельности

Методологической основой Программы воспитания являются антропологический, культурно-исторический и системно-деятельностный подходы.

Воспитательная деятельность в детском лагере основывается на следующих принципах:

- **принцип гуманистической направленности.** Каждый ребенок имеет право на признание его как человеческой личности, уважение его достоинства, защиту его человеческих прав, свободное развитие;

- **принцип ценностного единства и совместности.** Единство ценностей и смыслов воспитания, разделяемых всеми участниками образовательных отношений, содействие, сотворчество и сопереживание, взаимопонимание и взаимное уважение;

- **принцип культуросообразности.** Воспитание основывается на культуре и традициях России, включая культурные особенности региона;

- **принцип следования нравственному примеру.** Пример, как метод воспитания, позволяет расширить нравственный опыт ребенка, побудить его к открытому внутреннему диалогу, пробудить в нем нравственную рефлексию, обеспечить возможность выбора при построении собственной системы ценностных отношений, продемонстрировать ребенку реальную возможность следования идеалу в жизни;

- **принцип безопасной жизнедеятельности.** Защищенность важных интересов личности от внутренних и внешних угроз, воспитание через призму безопасности и безопасного поведения;

- **принцип совместной деятельности ребенка и взрослого.** Значимость совместной деятельности взрослого и ребенка на основе приобщения к культурным ценностям и их освоения;

- **принцип инклюзивности.** Организация воспитательного процесса, при котором все дети, независимо от их физических, психических, интеллектуальных, культурно-этнических, языковых и иных особенностей, включены в общую систему образования.

Данные принципы реализуются в укладе детского лагеря, включающем воспитывающие среды, общности, культурные практики, совместную деятельность и события.

Уклад – общественный договор участников образовательных отношений, опирающийся на базовые национальные ценности, содержащий традиции региона и

детского лагеря, задающий культуру поведения сообществ, описывающий предметно-эстетическую среду, деятельности и социокультурный контекст.

Воспитывающая среда – это особая форма организации образовательного процесса, реализующего цель и задачи воспитания. Воспитывающая среда определяется целью и задачами воспитания, духовно-нравственными и социокультурными ценностями, образцами и практиками. Основными характеристиками воспитывающей среды являются ее насыщенность и структурированность.

Воспитывающие общности (сообщества) в детском лагере:

- **детские (одновозрастные и разновозрастные отряды)**. Ключевым механизмом воспитания в детском лагере является временный детский коллектив. Чтобы эффективно использовать воспитательный потенциал временного детского коллектива, необходимо учитывать особенности и закономерности развития временного детского коллектива.

- **детско-взрослые**. Основная цель – содействие, сотворчество и сопереживание, взаимопонимание и взаимное уважение, наличие общих ценностей и смыслов у всех участников. Главная детско-взрослая общность в детском лагере – «Дети-Вожатый».

1.3. Основные направления воспитания

Практическая реализация цели и задач воспитания осуществляется в рамках следующих направлений воспитательной работы:

- **гражданское воспитание**, формирование российской гражданской идентичности, принадлежности к общности граждан Российской Федерации, к народу России как источнику власти в российском государстве и субъекту тысячелетней Российской государственности, знание и уважение прав, свобод и обязанностей гражданина Российской Федерации;

- **воспитание патриотизма**, любви к своему народу и уважения к другим народам России, формирование общероссийской культурной идентичности;

- **духовно-нравственное развитие и воспитание** обучающихся на основе

духовно-нравственной культуры народов России, традиционных религий народов России, формирование традиционных российских семейных ценностей;

- **эстетическое воспитание:** формирование эстетической культуры на основе российских традиционных духовных ценностей, приобщение к лучшим образцам отечественного и мирового искусства;

- **экологическое воспитание:** формирование экологической культуры, ответственного, бережного отношения к природе, окружающей среде на основе российских традиционных духовных ценностей;

- **трудовое воспитание:** воспитание уважения к труду, трудящимся, результатам труда (своего и других людей), ориентации на трудовую деятельность, получение профессии, личностное самовыражение в продуктивном, нравственно достойном труде в российском обществе, на достижение выдающихся результатов в труде, профессиональной деятельности;

- **физическое воспитание и воспитание культуры здорового образа жизни и безопасности:** развитие физических способностей с учетом возможностей и состояния здоровья, формирование культуры здорового образа жизни, личной и общественной безопасности;

- **познавательное направление воспитания:** стремление к познанию себя и других людей, природы и общества, к знаниям, образованию.

1.4. Основные традиции и уникальность воспитательной деятельности

Основные традиции воспитания в детском лагере являются:

- совместная деятельность детей и взрослых, как ведущий способ организации воспитательной деятельности;

- создание условий, при которых для каждого ребенка предполагается роль в совместных делах (от участника до организатора, лидера того или иного дела);

- создание условий для приобретения детьми нового социального опыта и освоения новых социальных ролей;

- проведение общих мероприятий детского лагеря с учетом конструктивного межличностного взаимодействия детей, их социальной активности;

- включение детей в процесс организации жизнедеятельности временного детского коллектива;

- формирование коллективов в рамках отрядов, кружков, студий, секций и иных детских объединений, установление в них доброжелательных и товарищеских взаимоотношений;

- обмен опытом между детьми в формате «дети-детям»;

- ключевой фигурой воспитания является ребенок, главную роль в воспитательной деятельности играет педагог, реализующий по отношению к детям защитную, лично развивающую, организационную, посредническую (в разрешении конфликтов) функции.

Уникальность воспитательного процесса в детском лагере заключается в кратковременности, автономности, сборности.

Кратковременность – короткий период лагерной смены, характеризующийся динамикой общения, деятельности, в процессе которой ярче высвечиваются личностные качества.

Автономность – изолированность ребенка от привычного социального окружения, «нет дневника», вызова родителей – все это способствует созданию обстановки доверительности.

Сборность – предполагает объединение детей с разным социальным опытом и разным уровнем знаний, не скованных «оценками» прежнего окружения, каждый ребенок имеет возможность «начать все сначала».

Раздел II. СОДЕРЖАНИЕ, ВИДЫ И ФОРМЫ ВОСПИТАТЕЛЬНО ДЕЯТЕЛЬНОСТИ

Достижение цели и решение задач воспитания осуществляется в рамках всех направлений деятельности детского лагеря. Содержание, виды и формы воспитательной деятельности представлены в соответствующих модулях.

Реализация конкретных форм воспитательной работы воплощается в Календарном плане воспитательной работы (Приложение 1), утверждаемом ежегодно на предстоящий год (сезон) с учетом направлений воспитательной работы, установленных в настоящей Программе воспитания.

2.1. Модуль «Будущее России»

Направлен на формирование сопричастности к истории, географии Российской Федерации, ее этнокультурному, географическому разнообразию, формирование национальной идентичности.

Деятельность реализуется по направлениям:

- Дни единых действий, которые обязательно включаются в календарный план воспитательной работы и проводятся по единым федеральным методическим рекомендациям и материалам:

1 июня - День защиты детей;

6 июня - день русского языка;

9 июня – День рождения Петра I;

12 июня - День России;

22 июня - День памяти и скорби;

- Участие во всероссийских мероприятиях и акциях, посвященных значимым отечественным и международным событиям;

- Проведение всероссийских и региональных мероприятий.

- Взаимодействие с общественными организациями Российской Федерации, региона.

- Формирование межкультурных компетенций.

2.2. Модуль «Ключевые мероприятия детского лагеря»

Ключевые мероприятия – это главные традиционные мероприятия детского лагеря, в которых принимает участие большая часть детей.

Реализация воспитательного потенциала ключевых мероприятий детского лагеря предусматривает:

- Торжественное открытие и закрытие детского лагеря;
- Тематические дни. Проведение тематических дней и мероприятий согласно перечню основных государственных и народных праздников, памятных дат;
- Торжественная церемония подъема Государственного флага Российской Федерации;
- Открытие и закрытие малых олимпийских игр;
- тематические и спортивные праздники, творческие фестивали;
- мероприятия, направленные на поддержку семейного воспитания (в рамках мероприятий, посвященных Дню посещения родителей, организация творческого отчетного концерта для родителей и др.).

2.3. Модуль «Отрядная работа»

Воспитатель/вожатый организует групповую и индивидуальную работу с детьми вверенного ему временного детского коллектива – отряда. Временный детский коллектив или отряд – это группа детей, объединенных в целях организации их жизнедеятельности в условиях детского лагеря.

Для эффективного использования воспитательного потенциала отрядной работы необходимо учитывать особенности временного детского коллектива:

- Коллектив функционирует в течение короткого промежутка времени; максимальный период не превышает 21 день.
- Как правило, коллектив объединяет детей, которые были знакомы ранее.
- Коллективная деятельность. Участники коллектива вовлечены в совместную деятельность.
- Завершенность развития: полный цикл: от формирования до завершения функционирования.

Отрядная работа строится с учетом закономерности развития временного детского коллектива (роста межличностных отношений) и логики развития лагерной смены.

Реализация воспитательного потенциала отрядной работы предусматривает:

- планирование и проведение отрядной деятельности;
- поддержку активной позиции каждого ребенка, предоставления им возможности обсуждения и принятия решений, создания благоприятной среды для общения; доверительное общение и поддержку детей в решении проблем, конфликтных ситуаций;
- организацию интересных и полезных для личностного развития ребенка совместных дел, позволяющих вовлекать в них детей с разными потребностями, давать им возможности для самореализации, устанавливать и укреплять доверительные отношения, стать для них значимым взрослым, задающим образцы поведения; вовлечение каждого ребенка в отрядные дела и общелагерные мероприятия в разных ролях: сценаристов, постановщиков, исполнителей, корреспондентов и редакторов, ведущих, декораторов и т.д.;
- формирование и сплочение отряда (временного детского коллектив) через игры, тренинги на сплочение и командообразование, огонек знакомства, визитки; сформировать дружный и сплоченный отряд поможет знание периодов развития временного детского коллектива – этапов развития межличностных отношений;
- предъявление единых педагогических требований (ЕПТ) по выполнению режима и распорядка дня, по самообслуживанию, дисциплине и поведению, санитарно-гигиенических требований;
- принятие совместно с детьми законов и правил отряда, которым они будут следовать в детском лагере, а также символов, названия, девиза, эмблемы, песни, которые подчеркнут принадлежность именно к этому конкретному коллективу;
- диагностику интересов, склонностей, ценностных ориентаций, выявление лидеров, аутсайдеров через наблюдение, игры, анкеты;

- аналитическую работу с детьми: анализ дня, анализ ситуации, мероприятия, анализ смены, результатов;
- поддержка детских инициатив и детского самоуправления;
- сбор отряда: хозяйственный сбор, организационный сбор, утренний информационный сбор отряда и др.;
- огонек (отрядная «свеча»): огонек знакомства, огонек оргпериода, огонек – анализ дня, огонек прощания, тематический огонек. Специфическая форма общения детей и взрослых, представляющая собой коллективное обсуждение отрядом и педагогами прожитого дня, анализ проведенных акций и складывающихся в отряде взаимоотношений. Огонек – это камерное общение, сугубо отрядная форма работы.

2.4. Модуль «Коллективно-творческое дело (КТД)»

КТД как особый тип формы воспитательной работы, как социальная деятельность детской группы, направленная на создание нового продукта (творческого продукта) разработаны и названы так И.П. Ивановым. Основу данной методики составляет коллективная творческая деятельность, предполагающая участие каждого члена коллектива во всех этапах организации деятельности от планирования до анализа.

Это форма организации деятельности группы детей, направленная на взаимодействие коллектива, реализацию и развитие способностей ребенка, получение новых навыков и умений, при которой вожатые действуют как старшие помощники и наставники детей. КТД могут быть отрядными и общелагерными.

Виды КТД:

1. Организаторские дела (метод взаимодействия)
2. Общественно-политические дела (беседы, лекции и др.)
3. Познавательные дела (познавательные игры: ребёнок должен узнать как можно больше об окружающем мире)
4. Трудовые дела (способствовать развитию трудовых навыков)
5. Художественные дела (творчество: рисование, оформление)
6. Спортивные дела (зарядки, Веселые старты, комический футбол и др.)

2.5. Модуль «Самоуправление»

Реализация воспитательного потенциала системы детского самоуправления направлена на формирование детско-взрослой общности, основанной на партнерстве детей и взрослых по организации совместной деятельности, предполагает реализацию детской активности и направлена на развитие коммуникативной культуры детей, инициативности и ответственности, формирование навыков общения и сотрудничества, поддержку творческой самореализации детей.

Самоуправление формируется с первых дней смены, то есть в организационный период.

На уровне детского лагеря: самоуправление в детском лагере может складываться из деятельности временных и постоянных органов. К временным органам самоуправления относятся: деятельность дежурного отряда, работа творческих и инициативных групп, работа советов дела. Постоянно действующие органы самоуправления включают в себя: совет отряда, совет командиров отрядов, деятельность клубов, штабов. Высшим органом самоуправления является сбор (совет) лагеря, в ходе которого решаются основные вопросы жизнедеятельности лагеря, планируется работа, проходят выборы органов самоуправления, оценивается их работа.

На уровне отряда: через деятельность лидеров, выбранных по инициативе и предложением членов отряда (командиров, физоргов, культорг и др.), представляющих интересы отряда в общих делах детского лагеря, при взаимодействии с администрацией детского лагеря.

При формировании структуры отрядного самоуправления эффективным может оказаться применение метода чередования творческих поручений (ЧТП).

2.6. Модуль «Дополнительное образование»

Дополнительное образование детей в детском лагере является одним из основных видов деятельности и реализуется через:

- программы профильных (специализированных, тематических) смен;

- деятельность кружковых объединений, секций, клубов по интересам, студий, дополняющих программы смен в условиях детского лагеря.

В рамках шести направленностей: социально-гуманитарная; художественная; естественнонаучная; техническая; туристско-краеведческая; физкультурно-спортивная.

Реализация воспитательного потенциала дополнительного образования предполагает:

- приобретение новых знаний, умений, навыков в привлекательной, отличной от учебной деятельности, форме;

- развитие и реализация познавательного интереса;

- вовлечение детей в интересную и полезную для них деятельность, которая предоставит им возможность самореализоваться в ней, приобрести социально значимые знания, развить в себе важные для своего личностного развития социально значимые отношения, получить опыт участия в социально значимых делах;

- формирование и развитие творческих способностей обучающихся.

2.7. Модуль «Здоровый образ жизни»

Модуль предполагает восстановление физического и психического здоровья в благоприятных природных и социокультурных условиях, освоение способов восстановления и укрепление здоровья, формирование ценностного отношения к собственному здоровью, способов его укрепления и т.п.

Основными составляющими здорового образа жизни являются: оптимальный уровень двигательной активности, рациональное питание, соблюдение режима дня, личная гигиена, соблюдение правил поведения, позволяющих избежать травм и других повреждений.

Система мероприятий в детском лагере, направленных на воспитание ответственного отношения у детей к своему здоровью и здоровью окружающих, включает:

- физкультурно-спортивных мероприятия: зарядка, спортивные соревнования, эстафеты, спортивные часы;
 - спортивно-оздоровительные события и мероприятия на свежем воздухе;
 - просветительские беседы, направленные на профилактику вредных привычек и привлечение интереса детей к занятиям физкультурой и спортом;
 - встречи с известными (интересными) людьми - общественными деятелями, деятелями спорта, культуры и искусства и др.
- ежедневный осмотр детей медицинским работником;
 - организация пешеходных экскурсий в лес;
 - организация здорового питания детей.

2.8. Модуль «Организация предметно-эстетической среды»

Окружающая ребенка предметно-эстетическая среда детского лагеря обогащает его внутренний мир, способствует формированию у него чувства вкуса и стиля, создает атмосферу психологического комфорта, поднимает настроение, предупреждает стрессовые ситуации, способствует позитивному восприятию ребенком детского лагеря.

Очень важно создать в детском лагере «дружелюбную» предметно-эстетическую среду, т.к. на период смены лагерь становится новым местом жизнедеятельности ребенка.

Реализация воспитательного потенциала предметно-эстетической среды предусматривает:

- тематическое оформление интерьера помещений детского лагеря (вестибюля, коридоров, рекреаций, залов, лестничных пролетов и т.п.) и комнат для проживания детей;
- озеленение территории детского лагеря, разбивка клумб, аллей, оборудование отрядных мест, спортивных и игровых площадок, оздоровительно-рекреационных зон, позволяющих разделить территорию детского лагеря на зоны активного и тихого отдыха, создание дендроплана лагеря и использование его воспитательного потенциала;

- оформление отрядных уголков, позволяющее детям проявить свои фантазию и творческие способности. Отрядный уголок – форма отражения жизнедеятельности отряда, постоянно действующая, информирующая и воспитывающая одновременно, вызывающая интерес и стимулирующая активность детей. В оформлении отрядного уголка принимает участие весь отряд, вожатый является организатором и идейным вдохновителем.

- событийный дизайн – оформление пространства проведения событий (праздников, церемоний, творческих вечеров, выставок, КТД, отрядных дел и т.п.);

- оформление образовательной, досуговой и спортивной инфраструктуры;

- совместная с детьми разработка, создание и популяризация особой лагерной и отрядной символики (флаг, гимн, эмблема, логотип, элементы костюма и т.п.);

- регулярная организация и проведение с детьми акций и проектов по благоустройству участков территории детского лагеря (например, высадка растений, закладка аллей, создание инсталляций и иного декоративного оформления отведенных для детских проектов мест);

- акцентирование внимания детей посредством элементов предметно-эстетической среды (стенды, плакаты, инсталляции) на важных для воспитания ценностях детского лагеря, его традициях, правилах;

- звуковое пространство детском лагере – аудио сообщения (информация, музыка) позитивной духовно-нравственной, гражданско-патриотической воспитательной направленности, исполнение гимна РФ;

- «места новостей» – оформленные места, стенды в помещениях (холл первого этажа, рекреации), содержащие в доступной, привлекательной форме новостную информацию позитивного гражданско-патриотического, духовно-нравственного содержания, поздравления, афиши и т.п.;

- размещение регулярно сменяемых экспозиций творческих работ детей, демонстрирующих их способности, знакомящих с работами друг друга, фотоотчетов об интересных событиях детском лагере.

2.9. Модуль «Профилактика и безопасность»

Профилактика и безопасность – профилактика девиантного поведения, конфликтов, создание условий для успешного формирования и развития личностных ресурсов, способствующих преодолению различных трудных жизненных ситуаций и влияющих на повышение устойчивости к неблагоприятным факторам;

Реализация воспитательного потенциала профилактической деятельности в целях формирования и поддержки безопасной и комфортной среды в детском лагере предусматривает:

- физическую и психологическую безопасность ребенка в новых условиях;
- специализированные проекты и смены;
- целенаправленную работу всего педагогического коллектива по созданию в детском лагере эффективной профилактической среды обеспечения безопасности жизнедеятельности как условия успешной воспитательной деятельности;

- разработку и реализацию разных форм профилактических воспитательных мероприятий: антиалкогольные, против курения, безопасность в цифровой среде, вовлечение в деструктивные группы в социальных сетях, деструктивные молодежные, религиозные объединения, культы, субкультуры, безопасность дорожного движения, противопожарная безопасность, гражданская оборона, антитеррористическая, антиэкстремистская безопасность и т.д.;

- организацию превентивной работы со сценариями социально одобряемого поведения, развитие у обучающихся навыков саморефлексии, самоконтроля, устойчивости к негативному воздействию, групповому давлению;

- поддержку инициатив детей, педагогов в сфере укрепления безопасности жизнедеятельности в детском лагере, профилактики правонарушений, девиаций, организация деятельности, альтернативной девиантному поведению – познание (путешествия), испытание себя (походы, спорт), значимое общение, любовь, творчество, деятельность (в том числе профессиональная, религиозно-духовная, благотворительная, искусство и др.).

Психолого-педагогическое сопровождение смены.

Это процесс оказания своевременной педагогической и психологической помощи нуждающимся в ней детям и система корректирующих воздействий на основе отслеживания изменений в процессе развития личности ребенка.

Компоненты психолого – педагогического сопровождения:

- Диагностический;
- Консультационный;
- Прогностический
- Практический.

Функции психолого-педагогического сопровождения ребенка в условиях лагеря:

- Воспитательная – восстановление положительных качеств, позволяющих ребенку комфортно чувствовать себя в окружающей среде;
- Компенсаторная – формирование у ребенка стремления компенсировать имеющиеся недостатки усилением приложения сил в том виде деятельности, который он любит и в котором он может добиться успеха, реализовать свои возможности, способности в самоутверждении.
- Стимулирующая – направлена на активизацию положительной социально-полезной, предметно-практической деятельности ребенка;
- Корректирующая – связана с исправлением отрицательных качеств в личности и предполагает применение разнообразных методов и методик, направленных на корректировку мотивационно-ценностных ориентаций и установок в общении и поведении.

2.10. Модуль «Работа с вожатыми/воспитателями»

Главными субъектами успешной и качественной работы с детьми в детском лагере являются вожатые/воспитатели, а также они являются важным участником системы детско-взрослой воспитывающей общности. От их компетентности, профессиональной готовности, увлеченности зависит, насколько дети смогут раскрыть свой потенциал, осознать себя частью сообщества детского лагеря. Детский лагерь для ребенка начинается с вожатого, раскрывается через вожатого.

Все нормы и ценности актуализируются ребенком, в том числе через личность вожакого/воспитателя.

ВАРИАТИВНЫЕ МОДУЛИ

2.11. Модуль «Работа с родителями»

Работа с родителями или законными представителями осуществляется в рамках следующих видов и форм деятельности:

На групповом уровне:

- родительские гостиные, на которых обсуждаются вопросы возрастных особенностей детей, формы и способы доверительного взаимодействия родителей с детьми, проводятся мастер-классы, семинары, круглые столы с приглашением специалистов;

- родительские дни (дни посещения родителей), во время которых родители могут посещать детский лагерь для получения представления о деятельности детского лагеря;

- творческий отчетный концерт для родителей;

- родительские форумы при интернет-сайте детского лагеря, на которых обсуждаются интересующие родителей вопросы, а также осуществляются виртуальные консультации психологов и педагогов.

На индивидуальном уровне:

- работа специалистов по запросу родителей для решения острых конфликтных ситуаций;

- индивидуальное консультирование с целью координации воспитательных усилий педагогов и родителей.

2.12. Модуль «Экскурсии и походы»

Организация для детей экскурсий, походов и реализация их воспитательного потенциала.

Экскурсии, походы помогают ребятам расширить свой кругозор, получить новые знания об окружающей его социальной, культурной, природной среде,

научиться уважительно и бережно относиться к ней, приобрести важный опыт социально одобряемого поведения в различных ситуациях. С этой целью для детей организуются туристские походы, экологические тропы, тематические экскурсии: профориентационные экскурсии, экскурсии по памятным местам и местам боевой славы, в музей, картинную галерею, технопарк и др.

На экскурсиях, в походах создаются благоприятные условия для воспитания у детей самостоятельности и ответственности, формирования у них навыков самообслуживающего труда, обучения рациональному использованию своего времени, сил, имущества.

2.13. Модуль «Профориентация»

Воспитательная деятельность по направлению «профориентация» включает в себя профессиональное просвещение; диагностику и консультирование по проблемам профориентации, организацию профессиональных проб. Задача совместной деятельности педагогических работников и детей – подготовить ребенка к осознанному выбору своей будущей профессиональной деятельности. Создавая профориентационно значимые проблемные ситуации, формирующие готовность ребенка к выбору, педагог актуализирует его профессиональное самоопределение, позитивный взгляд на труд в постиндустриальном мире, охватывающий не только профессиональную, но и внепрофессиональную составляющие такой деятельности. Эта работа осуществляется через:

- циклы профориентационных часов общения, направленных на подготовку ребенка к осознанному планированию и реализации своего профессионального будущего;

- профориентационные игры: симуляции, деловые игры, квесты, решение кейсов (ситуаций, в которых необходимо принять решение, занять определенную позицию), расширяющие знания детей о типах профессий, о способах выбора профессий, о достоинствах и недостатках той или иной интересной детям профессиональной деятельности;

- экскурсии на предприятия и встречи с гостями: экспертами в области профориентации, представителями разных профессий, дающие ребятам начальные представления о существующих профессиях и условиях работы людей, представляющих эти профессии;

- организация на базе детского лагеря профориентационных смен, в работе которых принимают участие эксперты в области профориентации и где ребята могут глубже познакомиться с теми или иными профессиями, получить представление об их специфике, попробовать свои силы в той или иной профессии, развивать в себе соответствующие навыки;

- участие в работе всероссийских профориентационных проектов, созданных в сети интернет: просмотр лекций, решение учебно-тренировочных задач, участие в мастер классах, посещение открытых уроков.

2.14. Модуль «Детское медиапространство»

Цель детского медиапространства (создание и распространение текстовой, аудио и видео информации) – развитие коммуникативной культуры, формирование навыков общения и сотрудничества, поддержка творческой самореализации детей. Воспитательный потенциал детского медиапространства реализуется в рамках следующих видов и форм деятельности:

- детский медиациентр – созданная из заинтересованных добровольцев группа информационно-технической поддержки мероприятий, осуществляющая видеосъемку и мультимедийное сопровождение;

- детская интернет-группа, принимающая участие в поддержке интернет-сайт детского лагеря и соответствующей группы в социальных сетях с целью освещения деятельности детского лагеря в информационном пространстве, привлечения внимания общественности к детскому лагерю, информационного продвижения ценностей детского лагеря и организации виртуальной диалоговой площадки, на которой детьми, педагогическими работниками и родителями могли бы открыто обсуждаться значимые для лагеря вопросы;

- детская киностудия, в рамках которой создаются ролики, клипы, осуществляется монтаж познавательных, документальных, анимационных, художественных фильмов, с акцентом на этическое, эстетическое, патриотическое просвещение аудитории;

- участие детей в региональных или всероссийских конкурсах детских медиа.

2.15. Модуль «Цифровая среда воспитания»

Модуль является вспомогательным, не уменьшает важности и значимости очных воспитательных мероприятий для детей.

Цифровая среда воспитания – совокупность условий для реализации воспитательной деятельности с применением дистанционных технологий, электронных информационных ресурсов, цифрового контента и технологических средств.

Цифровая среда воспитания предполагает следующее:

- онлайн-встречи, видеоконференции и т.п.;
- формирование культуры информационной безопасности, информационной грамотности, противодействие распространению идеологии терроризма;
- онлайн-мероприятия в официальных группах детского лагеря в социальных сетях;
- освещение деятельности детского лагеря в официальных группах в социальных сетях и на официальном сайте детского лагеря.

2.16. Модуль «Социальное партнерство»

Взаимодействие с другими образовательными организациями, организациями культуры и спорта, общественными объединениями, традиционными религиозными организациями народов России (православие, ислам, буддизм, иудаизм), разделяющими в своей деятельности цель и задачи воспитания, ценности и традиции уклада детского лагеря.

Реализация воспитательного потенциала социального партнерства предусматривает:

- участие представителей организаций-партнеров, в том числе в соответствии

с договорами о сотрудничестве, в проведении отдельных мероприятий в рамках рабочей программы воспитания и календарного плана воспитательной работы (выставки, встречи, тематические дни, дни открытых дверей, государственные, региональные, тематические праздники, торжественные мероприятия и т.п.);

- проведение на базе организаций-партнеров экскурсий, встреч, акций воспитательной направленности при соблюдении требований законодательства Российской Федерации;

- социальные проекты, совместно разрабатываемые и реализуемые детьми, педагогами с организациями-партнерами благотворительной, экологической, патриотической, трудовой и т.д. направленности, ориентированные на воспитание детей, преобразование окружающего социума, позитивное воздействие на социальное окружение.

Для детского лагеря с дневным пребыванием МОУ «СОШ «РЦО» такими социальными партнерами являются:

- МКУ «Рахьинский ДК»,
- Школа искусств п. Рахья;
- Храм святой великомученицы Варвары в п. Рахья;
- МОУ «Романовская СОШ»;
- Музей «Дорога Жизни» и другие.

Раздел III. ОРГАНИЗАЦИЯ ВОСПИТАТЕЛЬНОЙ ДЕЯТЕЛЬНОСТИ

3.1. Особенности организации воспитательной деятельности

Программа воспитания реализуется посредством формирования социокультурного воспитательного пространства при соблюдении условий создания уклада, отражающего готовность всех участников образовательных отношений руководствоваться едиными принципами и регулярно воспроизводить наиболее ценные воспитательно значимые виды совместной деятельности.

Детский лагерь – особое образовательное учреждение, в котором создаются условия для обеспечения воспитывающей, эмоционально-привлекательной деятельности детей, удовлетворения потребности в новизне впечатлений, творческой самореализации, общении и самодеятельности. Кратковременный характер пребывания, новое социальное окружение, разрыв прежних связей, позитивная окраска совместной деятельности со сверстниками, постоянное (круглосуточное) сопровождение взрослых и др. позволяют создать оптимальные условия для осуществления воспитательной деятельности и актуализации самовоспитания.

Воспитательный потенциал детского лагеря обладает рядом преимуществ по сравнению с другими образовательными организациями:

- добровольность в выборе деятельности и формы ее реализации в детском демократическом сообществе, активность и самостоятельность ребенка в выборе содержания и результативности деятельности;
- творческий характер деятельности;
- многопрофильность;
- отсутствие обязательной оценки результативности деятельности ребенка, официального статуса;
- опыт неформального общения, взаимодействия, сотрудничества с детьми и взрослыми; опыт жизнедеятельности и общения в коллективах высокого уровня развития, где наиболее успешно проходит самоактуализация личности.

Воспитательный потенциал детского лагеря позволяет осуществлять воспитание через изменение, конструирование особой среды проживания в условиях временного детского объединения – социальной микросреды, в которой протекает жизнедеятельность детей в условиях детского лагеря.

Основные характеристики уклада детского лагеря:

1. Материально-технические условия предусматривают:

- большой спортивный зал;
- малый спортивный зал;
- школьная библиотека;
- столовая;
- игровая площадка;
- спортивная площадка;
- кабинеты;
- ТСО;
- художественные средства, игры настольные и др.;
- хозяйственный инвентарь.
- аудиотека, фонограммы
- канцелярские принадлежности
- компьютер с выходом в Интернет, принтер, ксерокс, мультимедийный проектор
- туристское снаряжение (рюкзаки, спальники, репшнуры, карабины, котлы подвески и т.д.)

2. Кадровые условия.

В соответствии со штатным расписанием в реализации программы участвуют:

Координаторы смены:

- *начальник лагеря, заместитель директора по ВР;*
- *педагог-психолог,*
- *социальный педагог;*
- *педагог-организатор;*

- *руководитель ФВ;*
- *музыкальный работник*

Кураторы отрядов:

- *воспитатели отрядов (из числа педагогов школы);*
- *вожатые*

Руководители творческих мастерских

- из числа педагогов

3. Педагогические условия:

- соответствие направления и формирования работы целям и задачам лагерной смены, создание условий для индивидуального развития личности ребенка через участие общелагерных мероприятий в дополнительном образовании по интересам;
- отбор педагогических приемов и средств с учетом возрастных особенностей детей;
- обеспечение единства и взаимосвязи управления самоуправления;
- единство педагогических требований во взаимоотношениях с детьми.

4. Методические условия предусматривают:

- наличие необходимой документации, программы, плана;
- проведение инструктивно-методических сборов с педагогами до начала лагерной смены;
- коллективные творческие дела
- творческие мастерские
- индивидуальная работа
- тренинги
- деловые и ролевые игры
- самоуправление в отряде и в лагере

5. Воспитательные условия:

- использование Комнаты боевой славы МОУ «СОШ «РЦО»;
- расположение детского лагеря на легендарной Дороге Жизни;

- разносторонняя направленность детского лагеря, режим деятельности (дневное пребывание);
- наличие социальных партнеров и взаимовыгодное сотрудничество с ними;
- наличие кадетского отряда в детском лагере;
- наличие добровольных вожатых - активистов «Движения первых»;
- кадровое обеспечение воспитательной деятельности.

3.2. Анализ воспитательного процесса и результатов воспитания

Основным методом анализа воспитательного процесса в детском лагере является самоанализ воспитательной работы, который проводится каждую смену с целью выявления основных проблем и последующего их решения, совершенствования воспитательной работы в детском лагере.

Основными принципами, на основе которых осуществляется самоанализ воспитательной работы в детском лагере, являются:

- принцип гуманистической направленности осуществляемого анализа, ориентирующий экспертов на уважительное отношение как к воспитанникам, так и к педагогам, реализующим воспитательный процесс;
- принцип приоритета анализа сущностных сторон воспитания, ориентирующий экспертов на изучение не количественных его показателей, а качественных – таких как содержание и разнообразие деятельности, характер общения и отношений между детьми и взрослыми;
- принцип развивающего характера осуществляемого анализа, ориентирующий экспертов на использование его результатов для совершенствования воспитательной деятельности педагогических работников: грамотной постановки ими цели и задач воспитания, умелого планирования своей воспитательной работы, адекватного подбора видов, форм и содержания их совместной с детьми деятельности.

Основные направления анализа воспитательного процесса:

1. Результаты воспитания, социализации и саморазвития детей:

- усвоение знаний, норм, духовно-нравственных ценностей, традиций, которые выработало российское общество (социально значимых знаний);
- формирование и развитие позитивных личностных отношений к этим нормам, ценностям, традициям (их освоение, принятие);
- приобретение социально значимых знаний, формирование отношения к традиционным базовым российским ценностям.

Важную роль играет аналитическая работа с детьми, которая помогает им оценить и понять приобретенный в лагере опыт, зафиксировать изменения, наметить дальнейшие планы по саморазвитию. Это можно делать с помощью разных методик. Главный инструмент – педагогическое наблюдение. Очень важно фиксировать личностные изменения, в том числе в педагогическом дневнике.

2. Состояние организуемой в детском лагере совместной деятельности детей и взрослых.

Показателем эффективности воспитательной работы является наличие в детском лагере интересной, событийно насыщенной и личностно развивающей совместной деятельности детей и взрослых. А также использование для самоанализа:

- социологический опрос участников образовательных отношений, экспертный анализ, фокус-группа, анализ документов и контекстный анализ;
- педагогическое тестирование, собеседование, педагогическое наблюдение, игровые методы, аналитическая работа с детьми, метод самооценки.

Итогом самоанализа организуемой в детском лагере воспитательной работы является перечень выявленных проблем, над которыми предстоит работать педагогическому коллективу.

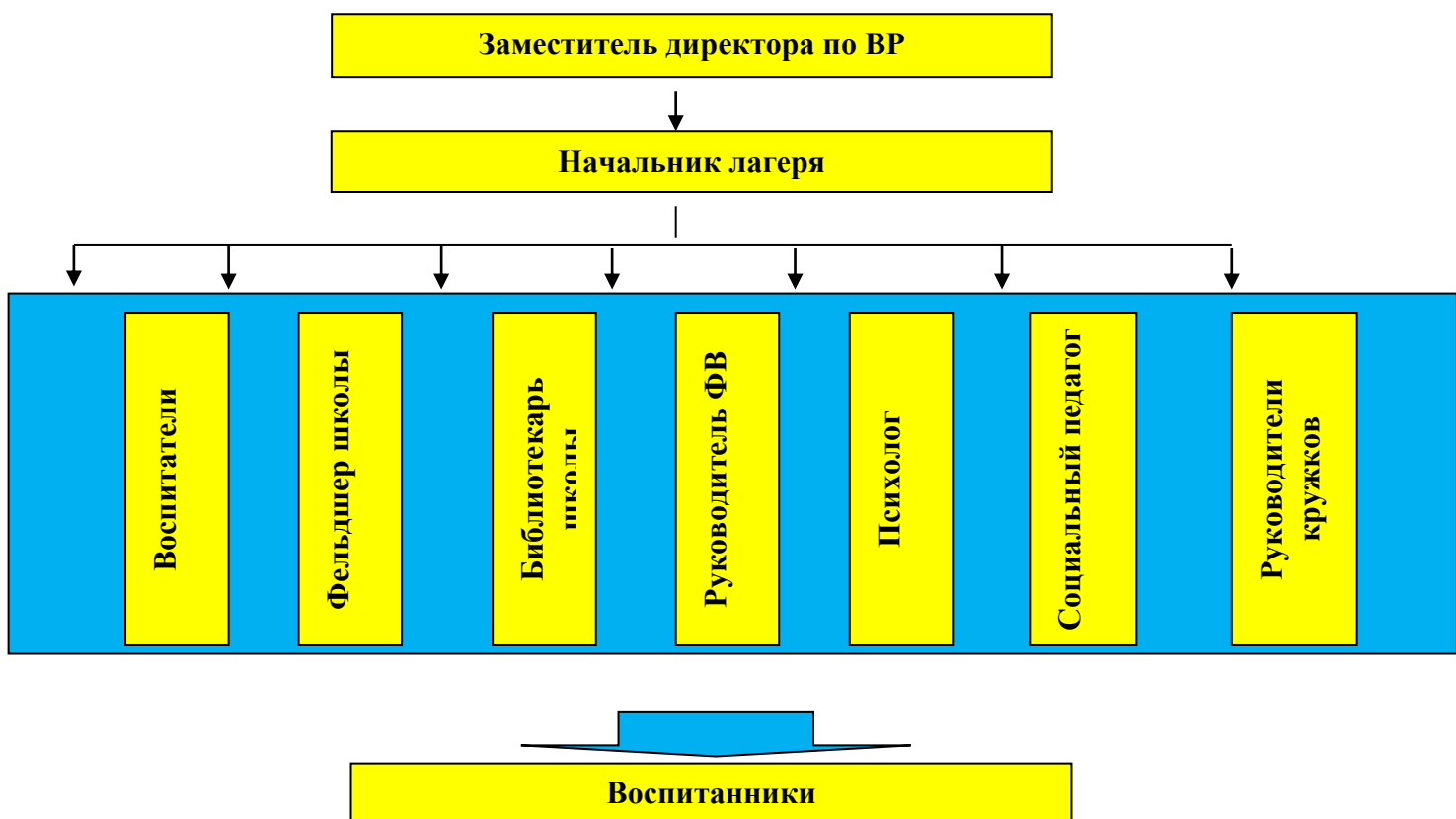
Мероприятия по реализации программы лагеря «Радужное творчество»

№ п/п	Мероприятие	Сроки	Ответственные
1.	Обсуждение проблем занятости детей и подростков в каникулярное время: 1. совещание при директоре школы 2. собрание методических	Апрель	Директор, зам. дир по УВР

	<p>объединений классных руководителей.</p> <p>3. совещание ответственных за организацию занятости учащихся в каникулярное время</p>		
2.	Определение направлений и форм организации каникулярного времени.	Апрель	Директор, зам. дир по УВР
3.	<p>Диагностика.</p> <p>Учет мнений и запросов родителей.</p> <p>Учет пожеланий учащихся по организации каникулярного времени.</p> <p>Составление карты занятости учащихся в каникулярное время.</p> <p>Определение уровня адаптации детей к условиям жизнедеятельности лагеря.</p> <p>Удовлетворенность работой лагерной смены.</p>	<p>Апрель-май</p> <p>Май</p> <p>Май</p> <p>Май</p> <p>Май</p>	<p>Педагог-психолог, социальный педагог</p> <p>Начальник лагеря, старший вожатый</p> <p>Начальник лагеря, старший вожатый</p> <p>Начальник лагеря, старший вожатый</p> <p>Начальник лагеря</p>
4.	Кадровое обеспечение.	Апрель-май	Директор, зам. по ВР, начальник лагеря
	<p>Подбор кадров для организации каникулярного времени школьников.</p> <p>Консультации, индивидуальная работа с педагогическим коллективом по вопросам содержания программы и деятельности лагеря.</p> <p>Проведение педагогических советов лагеря.</p> <p>Проведение производственных совещаний по видам инструктажа.</p>	<p>Май</p> <p>Май</p>	<p>Начальник лагеря</p> <p>Начальник лагеря</p>
5.	Организация	Май	Начальник лагеря

	оздоровительного лагеря. Комплектование отрядов Разработка плана воспитательной работы Оформление лагерной смены. Подготовка к сдаче приемной комиссии. Организация питания в городском оздоровительном лагере.		
6.	Проведение лагерных смен	Июнь	Начальник лагеря, педагогический коллектив лагеря

Схема управления программой



Система контроля за реализацией программы

№ п/п	Мероприятие	Срок проведения	Ответственные
1.	Опрос родителей на выявление пожеланий по организации деятельности детского лагеря.	Апрель	Начальник лагеря

2.	Анкетирование детей в организационный период с целью выявления их интересов, мотивов пребывания в лагере.	1 день смены	Социальный педагог
3.	Ежедневное отслеживание настроения детей, удовлетворенности проведенными мероприятиями.	В течение смены	Начальник лагеря, отрядные воспитатели
4.	Анкетирование детей в конце смены, позволяющее выявить оправдание ожиданий.	Последний день смены	Социальный педагог
5.	Мониторинг адаптации детей к условиям отдыха в лагере за смену.	В течение смены	Педагог-психолог.

В течение смены ведется ежедневная самооценка участников смены относительно эмоционального личного состояния, уровня развития коллектива; педагогическим коллективом проводится ежедневная диагностика эмоционального состояния участников смены, в течение смены проводится социометрия, наблюдение за приоритетными видами деятельности участников, ведутся рабочие педагогические дневники.

Разработан механизм обратной связи.

Мониторинг-карта – форма обратной связи, которая позволяет судить об эмоциональном состоянии детей ежедневно. Это итог дня. В конце дня отряды заполняют мониторинг-карты, записывая туда позитив и негатив за день, благодарности, предложения. В конце дня и недели педагоги анализируют качество и содержание своей работы по результатам обратной связи.

Дополнительно для анализа работает **листок откровения**. Он служит для того, чтобы получить от детей отзыв о проведенных мероприятиях, жизни в лагере. Листок откровений постоянно висит на территории лагеря, обновляется, сделать там запись может каждый.

Для мониторинга личностного роста используется **рейтинг личностного роста** участников смены. Рейтинг личностного роста – это сравнительная оценка различных сторон деятельности личности и её вклада в дела коллектива.

Рейтинг определяется ежедневно на отрядном круге, где каждому участнику по итогам дня присваивается не более 2-3 «стикеров» - символов рейтинга.

Цветовая гамма:

красный – «лидер-организатор»,

синий – «лидер-вдохновитель»

зелёный – «активный участник»

желтый – «исполнитель».

Участникам, набравшим 5-6 «стикеров», присваивается звание, соответствующее преобладающему цвету. По итогам смены они награждаются грамотами, подарками.

Финансовое обеспечение.

Финансирование за счет Фонда социального страхования, средств местного бюджета.

Ожидаемые результаты

6. Общее оздоровление воспитанников, укрепление их здоровья
7. Укрепление физических и психологических сил детей и подростков, развитие лидерских и организаторских качеств, приобретение новых знаний, развитие творческих способностей, детской самостоятельности и самодеятельности.
8. Получение участниками смены умений и навыков индивидуальной и коллективной творческой и трудовой деятельности, самоуправления, социальной активности.
9. Улучшение психологического микроклимата в едином образовательном пространстве школы, укрепление здоровья школьников.
10. Личностный рост участников смены.

Список используемой литературы

1. Примерная рабочая программа воспитания для организаций отдыха детей и их оздоровления (далее – Программа воспитания, Программа) подготовлена ФГБОУ «Всероссийский детский центр «Смена» на основе Примерной рабочей программы воспитания для общеобразовательных организаций, разработанной Федеральным государственным бюджетным научным учреждением «Институт изучения детства, семьи и воспитания Российской академии образования» в соответствии с нормативно-правовыми документами
2. «Лазурный» - страна детства: Из опыта работы государственного областного санаторно-оздоровительного образовательного детского центра «Лазурный». – Н. Новгород: Изд-во ООО «Педагогические технологии», 2002.
3. «Орленок»: книга вожаго. – М: Собеседник, 2005.
4. Будем работать вместе. Программы деятельности детских и подростковых организаций. М., 1996.
5. Адреева В. И., Щетинская А. И. Педагогика дополнительного образования: приоритет духовности, здоровья и творчества. – Казань – Оренбург, Центр инновационных технологий, 2001
6. Байбородова Л. В. Воспитательная работа в детском загородном лагере. – Ярославль: Академия развития, 2003
7. Григоренко Ю.Н., Кострцова У.Ю., Кипарис-2: Учебное пособие по организации детского досуга в детских оздоровительных лагерях и школе. – М.: Педагогическое общество России, 2002.
8. Григоренко Ю.Н., Пушина М.А., Кипарис-4: Учебно–практическое пособие для воспитателей и вожатых.- М.: Педагогическое общество России, 2003.
9. И.В. Васильев, В помощь организаторам и инструкторам туризма, Москва-Профиздат, 1973
10. Гузенко А.П. Как сделать отдых детей незабываемым праздником. Волгоград: Учитель, 2007
11. Козлова Ю.В., Ярошенко В.В., Туристский клуб школьников: Пособие для руководителя.- М.: ТЦ сфера, 2004. - (Библиотека вожаго)
12. Куликов В.М., Ротштейн Л.М., Школа туристских вожаков: Учеб.-метод. пособие – М.: Гуманит. изд. Центр ВЛАДОС, 1999. – (Воспитание и доп. образование детей).
13. Ривкин Е.Ю., Организация туристической работы со школьниками: Практическое пособие. – М.: АРКТИ, 2001. – (Метод. биб-ка).
14. Солнцеворот-99 или Сварожий круг: Настольная книга вожаго. – Н. Новгород: Нижегородский гуманитарный центр, 2000.
15. Цветкова И.В., Заярская Г.В., Клемяшова Е.М., Мурашова А.Г. Радуга над Эколандией. Экологическое воспитание в условиях оздоровительного лагеря. Кипарис-10. Методическое пособие / Общ. Ред. И.В. Цветковой. – М.: Педагогическое сообщество России, 2005.
16. Черных В., Твой скаутский путь. – М.: Редакция журнала «Вокруг света», 1996.